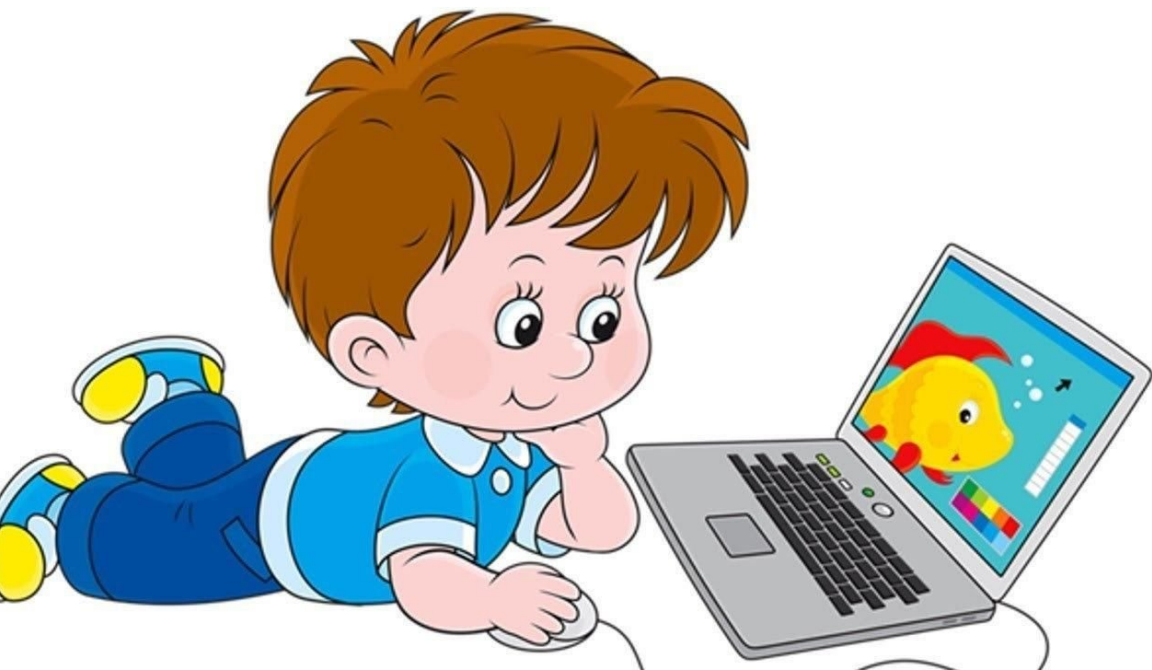


«Концептуальная таблица как
прием формирования
читательской грамотности на
уроках в начальной школе»



ИЛИ



- **Читательская грамотность – это** способность к чтению и пониманию учебных текстов, умение извлекать информацию из текста, интерпретировать, использовать ее при решении учебных, учебно-практических задач и в повседневной жизни.

- Концептуальная таблица – это педагогический прием, который направлен на создание сравнительной таблицы.
- Он учит учащихся рассматривать тему с разных сторон, анализировать и обобщать информацию.
- Это один из способов обучения учеников критическому осознанному мышлению, который формирует сравнительную систему суждений.

Приём «Концептуальная таблица»

используется в тех случаях, когда предполагается сравнительный анализ двух или более объектов. Способствует умению находить и анализировать отличительные признаки объектов.

Цель: Раскрытие содержания общего понятия по теме, создания общего представления через сравнение.

Задачи:

- обобщить пройденный материал;
- сравнивать и анализировать;
- уметь выделять главное и проводить аналогии;
- создавать целостное представления об изучаемых объектах

| | Категория сравнения | Категория сравнения | Категория сравнения |
|--------------------|------------------------|------------------------|------------------------|
| Линия сравнения | | | |
| Линия сравнения | | | |

Этапы работы по освоению приема

- 1. Детям задается готовая таблица с 1-2 линиями и категориями сравнениями (потом количество линий и категорий увеличивается).
- 2. Детям задаются категории сравнения, они заполняют линии сравнения.
- 3. Дети самостоятельно выделяют и линии, и категории сравнения, самостоятельно составляют и заполняют таблицу.



Русский язык

| Имя существительное | | Имя прилагательное | Глагол |
|---------------------|-----------|------------------------|-------------------|
| Вопрос | Кто? Что? | Какой?, какая?, какое? | Что делать? |
| Обозначает | предмет | Признак предмета | Действие предмета |

Местоимения Some/Any

- **Some** употребляется с неисчисляемыми существительными в утвердительных предложениях.
There is **some cheese** in the fridge.
- **Some** также употребляется в утвердительных предложениях с исчисляемыми существительными во множественном числе.
There are **some apples** in the fridge.
- **Any** употребляется с исчисляемыми и неисчисляемыми существительными в отрицательных и вопросительных предложениях.
There aren't **any eggs** on the table.
There isn't **any water** in the glass.
Are there **any biscuits**?
Is there **any chocolate**?
- **Some** употребляется в вопросительных предложениях, обозначающих просьбу.
Can I have **some milk**, please?

| Критерии сравнения объектов | (линии сравнения) | |
|----------------------------------|--|-------------------|
| | some | any |
| 1. Повествовательные предложения | | not (n t) . |
| 2. Вопросительные предложения | May ? Can..... ? Would.....? |? |



Литературное чтение Всеволод Гаршин «Сказка о жабе и розе»

| Роза | Позиции для сравнения | Жаба |
|-------------------------|-----------------------|-------------------------|
| <hr/> <hr/> <hr/> <hr/> | внешность | <hr/> <hr/> <hr/> <hr/> |
| <hr/> <hr/> <hr/> <hr/> | Черты характеры | <hr/> <hr/> <hr/> <hr/> |
| | Цвет | |

| | v | t | S |
|----------|--------------------|-----|--------|
| I поезд | 90 км/ч | ? | 270 км |
| II поезд | в 3 раза больше | ? | 270 км |

Спасибо

за

внимание!!!